



Dansk
Psykoterapeut
forening

Psykoterapeuterne i tal

Dansk Psykoterapeutforening i tal

Pr. 1. januar 2017

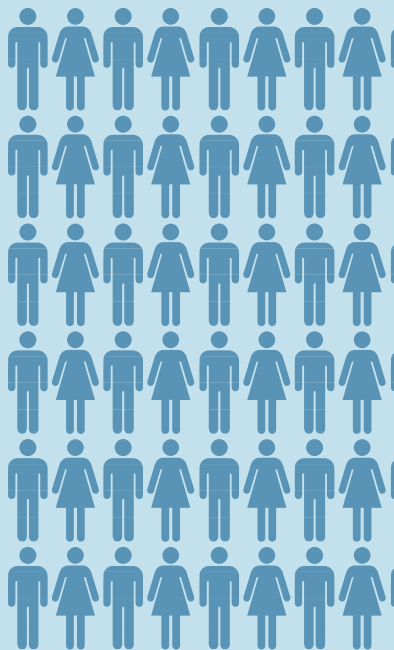
Indledning

Hvordan er psykoterapeuterne i Dansk Psykoterapeutforening beskæftiget? Hvor mange klienter behandler de om ugen? Hvilke problemstillinger har deres klienter? Svarene på disse spørgsmål og mange flere finder du i denne informationsfolder om medlemmerne (psykoterapeut MPF) i Dansk Psykoterapeutforening.

Informationerne er baseret på svarene fra en stor medlemsundersøgelse, som Dansk Psykoterapeutforening gennemførte i efteråret 2016 blandt medlemmerne i foreningen. Formålet med undersøgelsen var at få indblik i medlemmernes baggrund, arbejdsliv og ønsker til foreningen. Dermed kan foreningen bl.a. optimere og udvikle tiltag, aktiviteter og rådgivning, som bedst muligt matcher medlemmernes behov.

1.492 medlemmer modtog spørgeskemaundersøgelsen, hvoraf 688 medlemmer svarede. Dette svarer til en svarprocent på 46 pct. Undersøgelsen blev gennemført i perioden 10. oktober til 7. november 2016 via SurveyMonkey. Pensionister og studerende var ikke en del af undersøgelsen.

God læselyst!



1502

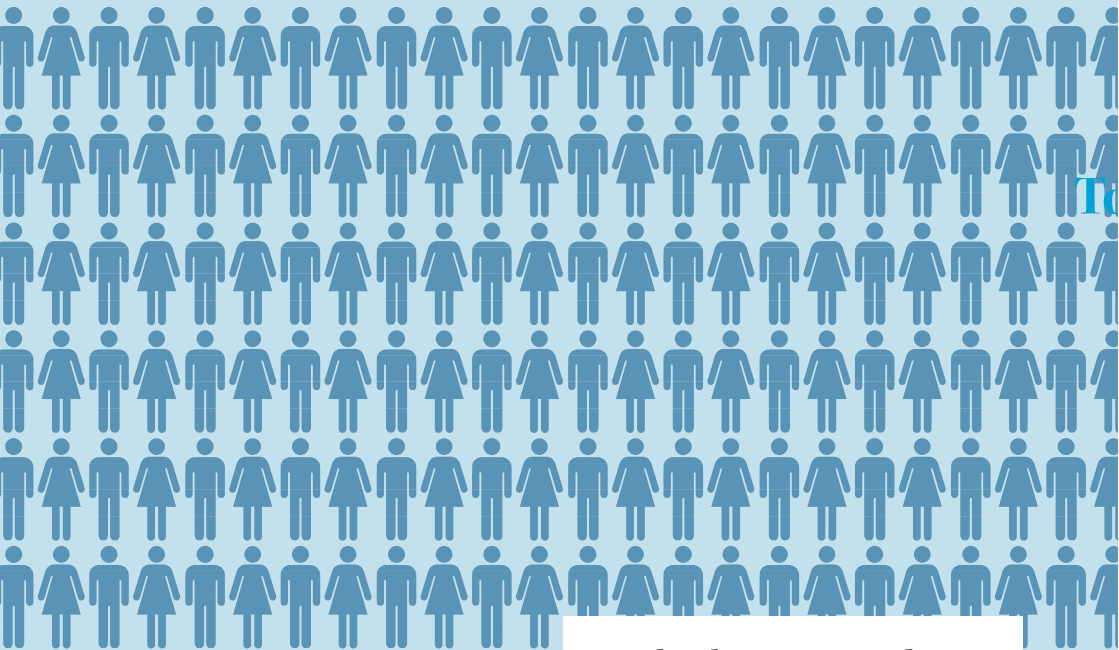
aktive medlemmer

98

studerende

Antal medlemmer

1.697



Hvad er det vigtigste ved medlemskabet?

53

pensionister

39

bosat i udlandet

5

passive

MPF-titlen, at foreningen arbejder for at fremme psykoterapien samt den politiske interessevaretagelse og offentlige anerkendelse er det vigtigste for medlemmerne ved deres medlemskab

Medlemmernes alder

De selvstændige har den højeste gennemsnitsalder på 57 år, mens henholdsvis de ansatte og dem, der både er ansatte og selvstændige, har den laveste på 53 år



Gennemsnitsalderen for et medlem i Dansk Psykoterapeutforening er 55 år

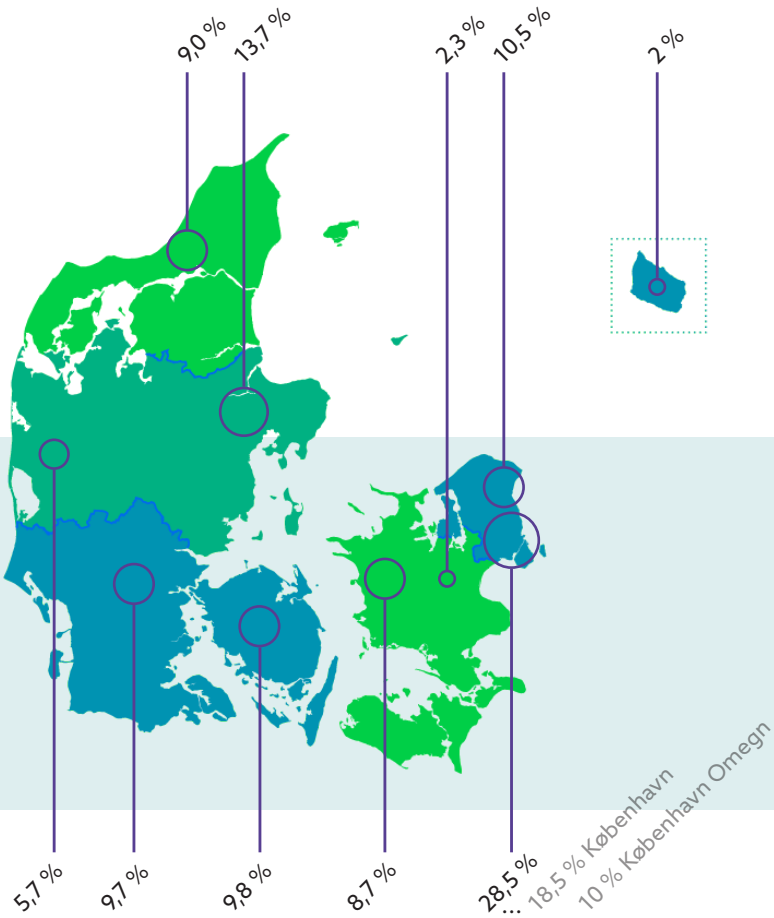
Kønsfordeling



81 pct. af medlemmerne i Dansk Psykoterapeutforening er kvinder, mens 19 pct. er mænd

Hvor bor medlemmerne?

Medlemmernes geografiske placering er spredt jævnt ud over hele landet, men med en lille overvægt af medlemmer i København, Nordsjælland, Københavns omegn og Østjylland



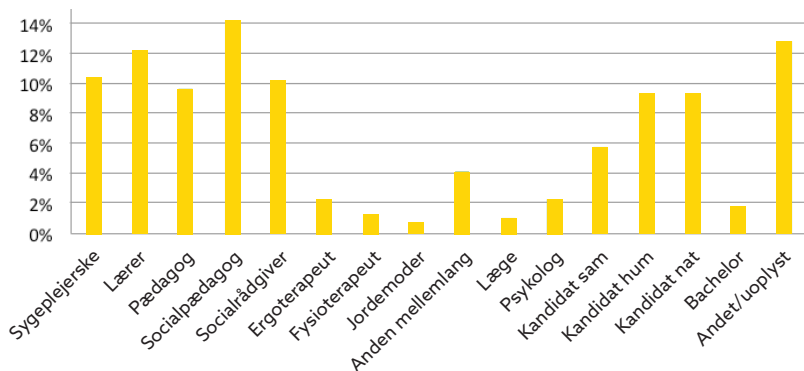
44 pct. af medlemmerne lever af at være selvstændige

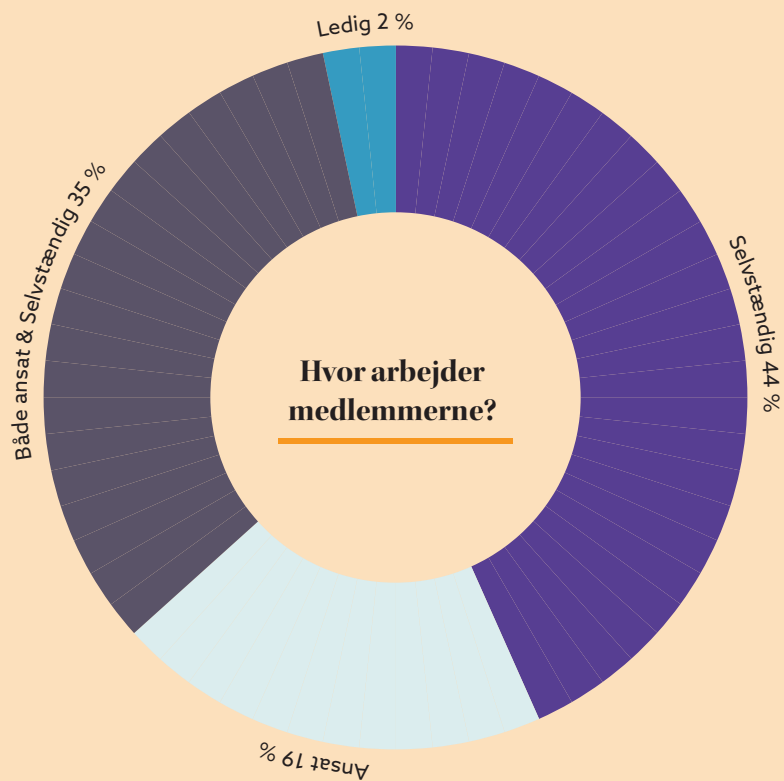
44 %

Hvilken baggrund har medlemmerne?

Flest medlemmer har en baggrund som socialpædagog, lærer, sygeplejerske eller socialrådgiver

I kategorien "Andet" har medlemmerne angivet blandt andet afspændingspædagog og økonomiuddannelser.





44 pct. af medlemmerne har selvstændig virksomhed, mens 35 pct. både er ansatte og selvstændige.

Knap hvert femte medlem er ansat i det offentlige eller private.

Disse problemstillinger har medlemmernes klienter

Medlemmerne møder oftest problemstillinger som angst, stress, tab, sorg og traumer samt familieproblemer i deres arbejde



1. Angst



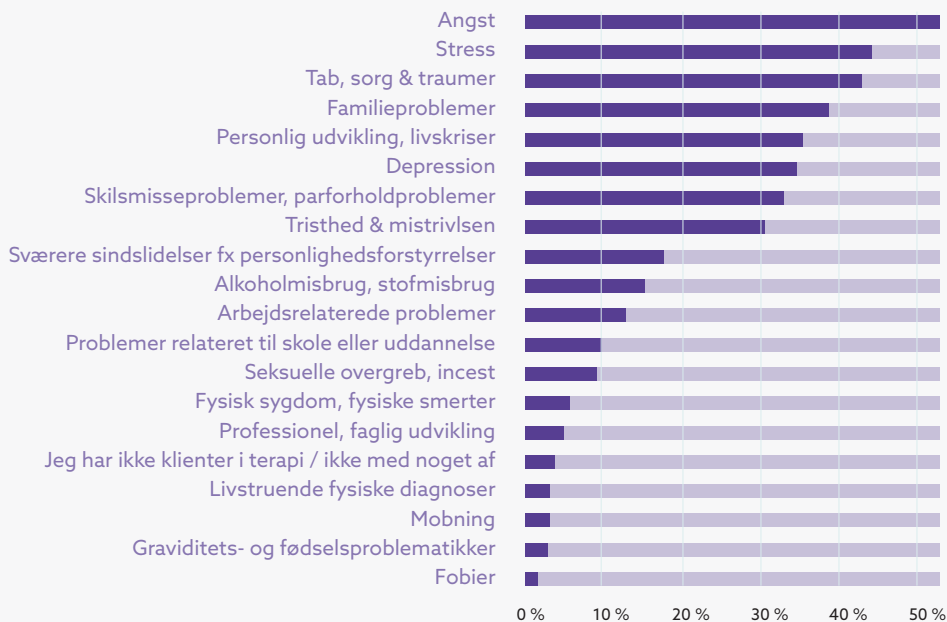
2. Stress



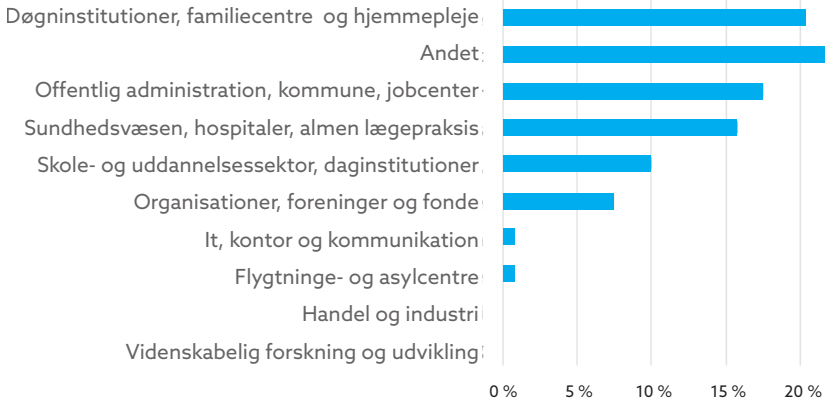
3. Tab, sorg & traumer



4. Familieproblemer



How do employees work?



Every fifth of the employees (21 pct.) work in day institutions, family centers and home care.

Under "Andet" are found among other things after-school, family care and health care.

1/4

work in day institutions, family centers and home care

Så mange klienter behandler medlemmerne

De selvstændige behandler i beregnet gennemsnit ca. 12 klienter om ugen, mens de ansatte behandler ca. 9 klienter om ugen på deres arbejdsplads. De, der både er ansatte og selvstændige, behandler som ansatte ca. 10 klienter om ugen på deres arbejdsplads og ca. 3 klienter ved siden af som selvstændige.

Behandlede klienter



Selvstændig (12 pers.)

Ansatt (9 pers.)

Både ansatt & selvstændig -
som ansatt (10 pers.)

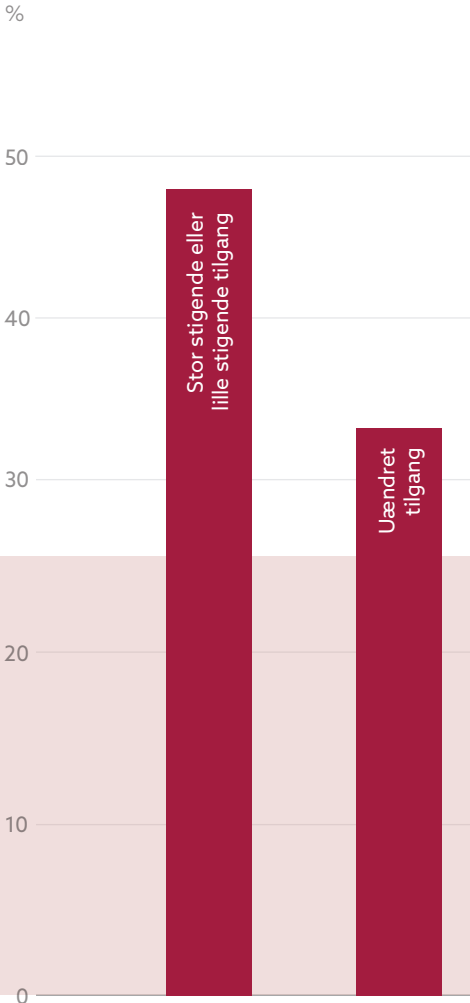
Både ansatt & selvstændig -
som selvstændig (3 pers.)

*Tallene er baseret på et beregnet
gennemsnit*

Mange medlemmer oplever stigende tilgang af klienter

Knap halvdelen (48 pct.) har inden for det seneste år oplevet stigende tilgang af klienter / patienter / brugere / borgere i deres praksis og / eller på deres arbejdsplads.

Knap hver tredje (33 pct.) har oplevet et uændret niveau i antallet af klienter, mens hver tiende (11 pct.) har oplevet et lille fald. Kun 3 pct. har oplevet et stort fald i antallet af klienter.

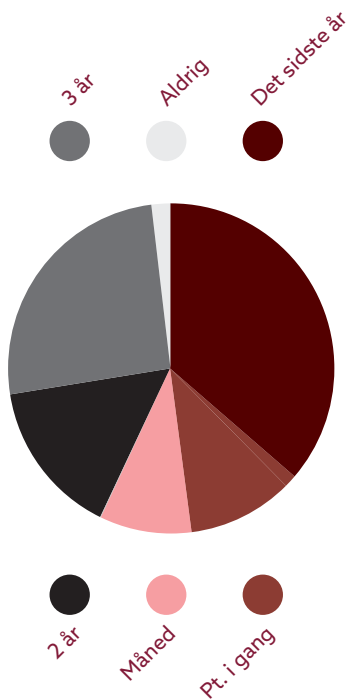


Videreuddannelse

30 pct. af medlemmerne har afsluttet et kursus, seminar eller anden videreuddannelse inden for det sidste år. Kurset, seminaret eller videreuddannelsen er af mindst to dages varighed.

17 pct. af medlemmerne er p.t. i gang med en videreuddannelse

Uddannelsen/
Kurset er taget
inden for de
sidste...

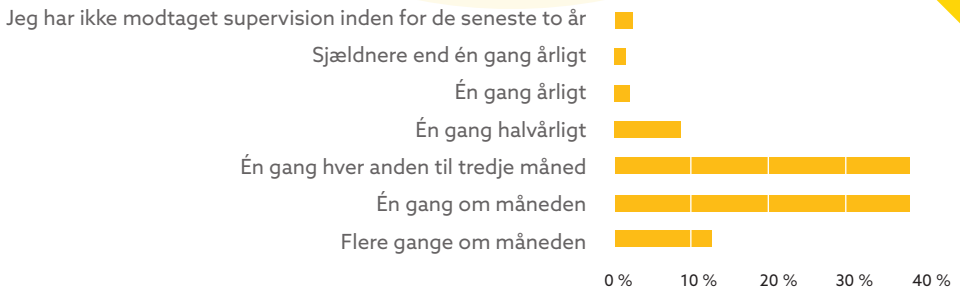


30 %

Supervision

12 pct. af foreningens medlemmer
modtager supervision flere gange om
måneden

12 %



Tilfredshed med foreningen

Hvert andet medlem (50 pct.) er enten tilfreds eller meget tilfreds med deres medlemskab. Fire ud af ti medlemmer (40 pct.) er hverken tilfredse eller utilfredse, mens 6 pct. er utilfredse.

50 %

Er enten tilfredse eller meget tilfredse med deres medlemskab



Hvad ønsker medlemmerne af foreningen i fremtiden?

Kurser og efteruddannelse, hjælp til markedsføring samt netværksskabelse er blandt de tiltag, som flest medlemmer ønsker hjælp til af foreningen i fremtiden

Top 5

1. Kurser og efteruddannelse
2. Hjælp til markedsføring for selvstændige
3. Hjælp til netværksskabelse
4. Rådgivning om løn, timepriser og ansættelsesforhold
5. Rådgivning om samarbejdsrelationer



Dansk
Psykoterapeut
forening

Dansk Psykoterapeutforening
Vandkunsten 3, 1. sal
1467 København K
Telefon: 7027 7007

www.dpfo.dk